



GARDE-CORPS EN MATÉRIAU COMPOSITE - INSTRUCTIONS D'INSTALLATION

Pour les garde-corps droits de style Classic de 183 cm ou 244 cm

Un ensemble de traverses d'escalier (fig. 1) contenant :

- 1 – Traverse supérieure
- 1 – Traverse inférieure
- 1 – bloc de support pour une traverse de 6 pi et 2 blocs de support pour une traverse de 8 pi

- 4 supports
 - 4 couvre-supports
 - Vis
- Vendus séparément :
- Trousse de 14 balustres de 39,25 pi de style classique (2 trousse sont nécessaires pour une traverse de 8 pi)

- La trousse de manchons de poteaux classiques de 48 pi incluent un capuchon et une jupe ainsi qu'une trousse de manchon de poteau supplémentaire pour terminer une section de garde-corps

Remarque : Voir le rapport d'évaluation ATI CCRR 0171 pour le détail du code

Pour les garde-corps d'escalier de style Classic de 183 cm ou 244 cm

Un ensemble de traverses d'escalier (fig. 1) contenant :

- 1 – Traverse supérieure
- 1 – Traverse inférieure
- 1 – bloc de support pour une traverse de 6 pi
- 4 supports
- 4 couvre-supports
- Vis

- Vendus séparément :
- Trousse de 14 balustres de 39,25 pi de style classique
 - La trousse de manchons de poteaux classiques de 48 pi incluent un capuchon et une jupe ainsi qu'une trousse de manchon de poteau

supplémentaire pour terminer une section de garde-corps

Remarque : Voir le rapport d'évaluation ATI CCRR 0171 pour le détail du code

Garde-corps de style Classic

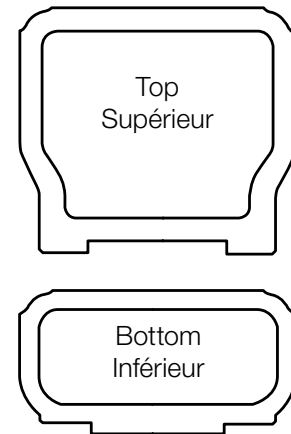


fig. 1

Outils nécessaires

- Tournevis électrique/perceuse à tête carrée n° 1 et n° 2
- Scie à onglets ou circulaire avec lame à pointe au carbure
- Clé ajustable ou clé à douille pour les boulons, etc.
- Boulons de carrosserie
- Embouts de perceuse pour vis
- Crayon de menuisier
- Lunettes de sécurité
- Adhésif clair de construction pour l'extérieur
- Maillet en caoutchouc
- Foret de perceuse de 1/8 po
- Ruban à mesurer
- Marteau
- Équerre marquée
- Niveau de menuisier

Avant la construction, consultez l'agence réglementaire locale pour toutes exigences spéciales du code dans votre région. Le support structural devrait provenir soit du prolongement vers le haut des poteaux de soutien de la terrasse à travers le plancher, ou des poteaux de garde-corps boulonnés à l'intérieur du bord/poutre extérieure, ou des supports des poteaux de la structure. L'espacement du poteau sera moins élevé pour les applications des traverses à angle. Toujours mesurer au préalable afin de sécuriser les poteaux au moment de l'installation des sections de traverses à angle. Installez les poteaux du garde-corps avant que les planches de la terrasse soient fixées aux solives.

Instructions d'installation de la traverse horizontale

Remarque : Ces instructions sont destinées à une traverse de 91,4 cm (36 po). Si vous désirez avoir un garde-corps d'une hauteur différente, utilisez la figure 3 comme outil de planification pour déterminer la hauteur de coupe des manchons de poteaux et des balustres.

Le garde-corps est livré avec des raccords de balustres fixés aux traverses. Prépercer les autres trous de vis est essentiel à une bonne installation de la traverse. Ne resserrez pas trop les vis. Lire toutes les instructions pour bien comprendre comment assembler le produit et voir comment chaque pièce affecte les autres.

Étape 1 : Déterminez le nombre de poteaux de garde-corps nécessaires pour votre terrasse. L'espacement des poteaux est centre à centre de 1,8 m (6 pi) ou centre à centre de 2,4 m (8 pi), selon la longueur de traverse choisie. Exemple : Une terrasse de 12 x 16 pi fixée à un bâtiment comportant une ouverture d'accès de 4 pi d'un côté, nécessitera huit poteaux en tout (fig. 5)

Étape 2 : Installez les poteaux du garde-corps avant d'installer les planches du patio. Les poteaux du garde-corps de 10 X 10 cm (4 x 4 po) en cèdre ou pin traité sous pression,

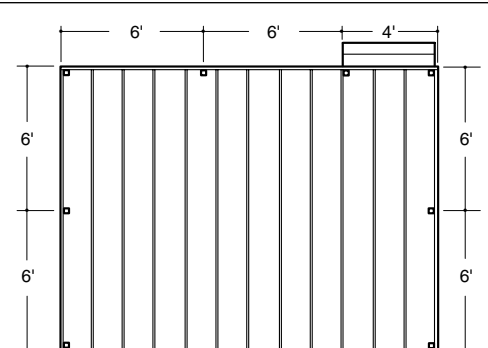


fig. 3

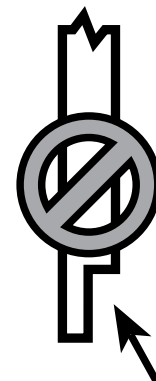


fig. 4

fournissent la force structurale pour le garde-corps. la longueur de chaque poteau est déterminée par la profondeur totale de solive (généralement 18,4 cm (7 1/4 po)) + l'épaisseur du patio (2,5 cm (1 po)) + la hauteur du garde-corps (91,4 cm (36 po)) + l'espacement pour le capuchon du poteau (3 cm (1,25 po)) = 115,6 cm (45 1/2 po). Important : Ne faites pas d'encoche dans les poteaux de 4x4 du garde-corps. Cela réduira la force du poteau et pourrait mener à une défaillance ou l'écrasement des traverses (fig. 4).

Étape 3 : Grâce au niveau, positionnez, mettez le poteau à niveau et maintenez-le avec un serre-joint à la face intérieure de la solive. Remettez à niveau. Le poteau de garde-corps de 10 x 10 cm (4 x 4 po) devrait être boulonné à l'intérieur de la solive avec deux boulons de carrosserie galvanisés 1/2 x 6 po. Les poteaux de coin utilisent un troisième boulon de carrosserie inséré à travers la solive adjacente (fig. 8).

Étape 4 : Installez le platelage de la terrasse. Faites des encoches aux planches de terrasse afin de les ajuster autour des poteaux de garde-corps de 4x4. Prévoyez une distance de 6,4 mm (1/4 po) avec toutes les planches de la terrasse et de toute structure ou poteau permanent. Du renfort supplémentaire pourrait être nécessaire aux poteaux pour y fixer des planches de terrasse.

Étape 5 : Taillez les manchons de poteaux à leur longueur. Les manchons de poteaux devraient être d'au moins 3,6 cm (1-1/2 po) plus long que la hauteur du garde-corps (fig. 5). Exemple : Pour un garde-corps de 91 cm (36 po) de haut, découpez le manchon du poteau à au moins 97 cm (38 1/2 po) ou plus long si un garde-corps plus haut est souhaité. Glissez un manchon de poteau taillé sur chaque poteau de garde-corps. Les manchons des poteaux devraient glisser facilement sur ceux-ci. NE FORCEZ PAS le manchon sur le poteau. Les poteaux vrillés ou tordus devraient être remplacés. Glissez une garniture de base de poteau (facultative) sur chaque manchon de poteau pour offrir un beau fini. *Remarque : Il est recommandé d'installer la garniture de base de poteau avant la traverse inférieure. Cependant, la conception à deux pièces permet à l'installateur d'ajouter la garniture de base de poteau après l'installation de la traverse. Pour installer, appliquez une fine couche d'adhésif clair de construction pour l'extérieur, à l'intérieur de la garniture du poteau, là où elle entrera en contact avec le manchon de poteau, puis insérez en place, autour de la base du manchon de poteau.*

Étape 6 : Mesurez la distance entre les manchons de poteaux installés pour déterminer la longueur des traverses du haut et du bas. Placez la traverse inférieure en position près des poteaux et ajustez afin que la distance entre le premier trou de balustre et le poteau devrait être de moins de 2 po et égale des deux côtés (fig. 6). Marquez la traverse. Coupez la traverse inférieure. Coupez la traverse du haut à la même espacement et longueur.

Étape 7 : *Remarque : Cette étape concerne l'installation des balustres Square Composite. Pour installer d'autres styles, veuillez consulter les directives d'installation fournies avec les balustres.*

Étape 8 : Trouvez le centre de la base de la traverse du bas et fixez le raccord de balustre inclus avec le bloc de support, en utilisant les vis fournies. Vérifiez les exigences du code de la construction quant à l'espacement maximum entre la surface de la terrasse et le bas de la traverse (espace de balayage). Nous recommandons 7,6 cm (3 po), mais peut être moindre si désiré. Si nécessaire, coupez le bloc de support à la hauteur désirée (fig. 6). Un pied de support est requis pour un rail-guide de 6 pi tandis que deux pieds de support sont requis pour une traverse horizontale de 8 pi ou le garde-corps d'escalier ne sera pas installé correctement.

Étape 9 : Placez les couvre-supports et supports de traverse horizontale aux extrémités de la traverse inférieure. Installez le bloc de support et appuyez la traverse du bas entre les poteaux en utilisant des blocs coupés à la bonne taille. Vérifiez que la traverse est à niveau. En utilisant le support horizontal comme guide, marquez la position des vis sur le manchon de poteau et sur les deux extrémités de la traverse. Percez des avant-trous de 1/8 po dans le manchon de poteau et la traverse. Fixez le support horizontal au manchon de poteau grâce à des vis à tête carrées n° 8-15 x 2" - n° 2, puis fixez le support à la traverse en utilisant des vis à têtes carrées autotaraudeuses n° 10-16 x 3/4" - n° 2 (fig. 6).

Étape 10 : Placez une balustre sur chaque raccord de balustre de la traverse du bas. Assurez-vous que le balustre est complètement assis sur le raccord. Frappez délicatement avec un maillet de caoutchouc, si nécessaire.

Étape 11 : Placez les couvre-supports et supports de traverse horizontale aux extrémités de la traverse supérieure. Positionnez la traverse du haut en plaçant les raccords de balustres dans les balustres, tout en travaillant d'une extrémité à l'autre. Vérifiez que la traverse est à niveau. En utilisant le support comme guide, marquez la position des vis sur le manchon de poteau et sur les deux extrémités de la traverse. Percez des avant-trous de 1/8 po dans le manchon de poteau et la traverse. Fixez le support au manchon de poteau grâce à des vis à tête carrées n° 8-15 x 2" - n° 2, puis fixez le support à la traverse en utilisant des vis à têtes carrées autotaraudeuses n° 10-16 x 3/4" - n° 2.

Étape 12 : Glissez le couvre-support sur le support de la traverse, puis insérez en place.

Étape 13 : Appliquez un adhésif de construction à l'intérieur du rebord d'un capuchon de et placez fermement sur le manchon du poteau. Répétez la procédure pour chaque poteau.

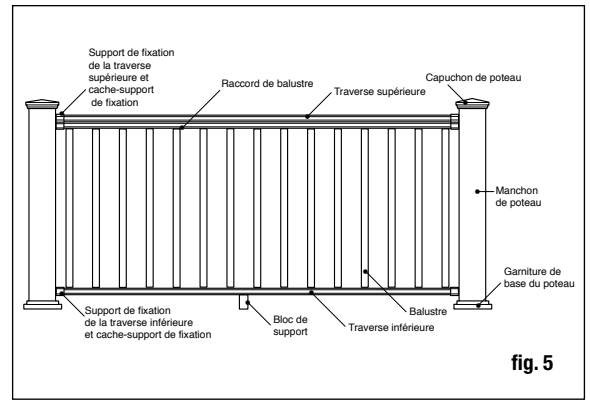


fig. 5

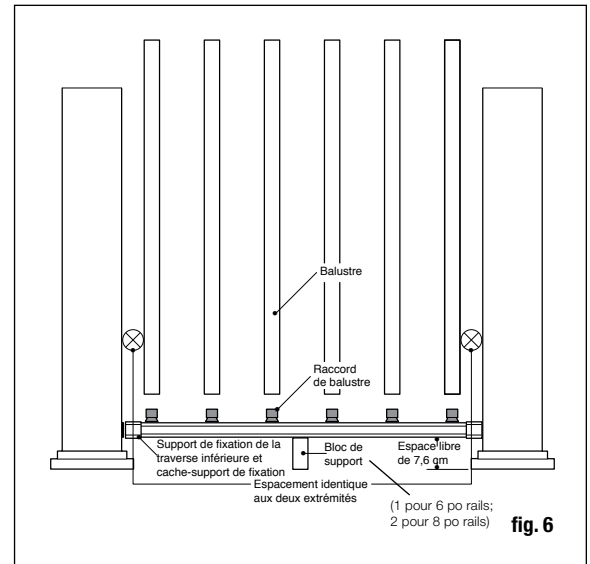


fig. 6

Instructions d'installation pour le garde-corps d'escalier

Veillez prendre note : Les système de rampes est conçu pour fonctionner à un angle prédéterminé de 35 degrés.

Étape 1 : Déterminez le nombre de poteaux de garde-corps d'escalier nécessaires pour votre terrasse. Leur espacement devrait être de 6 pi centre-à-centre.

Étape 2 : Installez les poteaux du garde-corps d'escalier avant d'installer les girons d'escalier. Les poteaux du garde-corps de 10 X 10 cm (4 x 4 po) en cèdre ou pin traité sous pression, fournissent la force structurale pour le garde-corps d'escalier. La longueur de chaque poteau est déterminée par la largeur totale du limon + l'épaisseur du giron + hauteur du garde-corps d'escalier + espacement pour le capuchon du poteau. *Important : Ne faites pas d'encoche dans les poteaux de 4x4 du garde-corps. Cela réduirait la force du poteau et pourrait mener à une défaillance ou l'écrasement du garde-corps (fig. 4).*

Étape 3 : Grâce au niveau, positionnez et mettez le poteau du garde-corps d'escalier à niveau et maintenez-le avec un serre-joint à la face intérieure du limon. Remettez à niveau. Le poteau du garde-corps d'escalier de 10 x 10 cm (4 x 4 po) devrait être boulonné à l'intérieur du limon d'escalier en utilisant deux boulons de carrosserie galvanisés 1/2 x 6 po. Les poteaux de coin utilisent un troisième boulon de carrosserie inséré à travers la solive adjacente (fig. 7). Les poteaux au niveau du sol devraient être installés dans le béton.

Étape 4 : Installez les girons. Faites des encoches afin de les ajuster autour des poteaux de garde-corps d'escalier de 10 x 10 cm (4 x 4 po). Prévoyez une distance de 6,4 mm (1/4 po) entre les girons et toute structure ou poteau permanent. Du renfort supplémentaire pourrait être nécessaire aux poteaux pour y fixer les girons.

Étape 5 : Taillez les manchons de poteaux à leur longueur. Les manchons de poteaux devraient être d'au moins 3,6 cm (1-1/2 po) plus long que la hauteur du garde-corps. Glissez un manchon de poteau taillé sur chaque poteau de garde-corps. Les manchons des poteaux devraient glisser facilement sur ceux-ci. **NE FORCEZ PAS** le manchon sur le poteau. Les poteaux vrillés ou tordus devraient être remplacés. Glissez une garniture de base de poteau sur chaque manchon de poteau pour offrir un beau fini. *Remarque : Il est recommandé d'installer la garniture de base de poteau avant la traverse inférieure. Cependant, la conception à deux pièces permet à l'installateur d'ajouter la garniture de base de poteau après l'installation de la rampe. Pour installer, appliquez une fine couche d'adhésif clair de construction pour l'extérieur, à l'intérieur de la garniture du poteau, là où elle entrera en contact avec le manchon de poteau, puis insérez en place, autour de la base.*

Étape 6 : Mesurez la distance entre les manchons de poteaux installés pour déterminer la longueur des traverses du haut et du bas. Placez la traverse inférieure sur les girons, près des poteaux et ajustez afin que la distance entre le premier raccord de balustre et le poteau soit plus élevée qu'au moins 4,5 cm (1-3/4 po), puis égale aux deux extrémités. Marquez la traverse à la bonne longueur et angle. Coupez la traverse du bas. Coupez la traverse du haut à la même longueur et le même angle (fig. 8). Assurez-vous de tailler les deux pieds de support à la bonne longueur afin de veiller à ce que le raccord de balustre et l'adaptateur d'escalier à chaque extrémité entrent en contact avec le giron d'escalier et la traverse inférieure. **Un pied de support est requis pour une traverse horizontale de 6 pi tandis que deux pieds de support sont requis pour une traverse horizontale de 8 pi ou le garde-corps d'escalier ne sera pas installé correctement.** Le raccord de Balustre et l'adaptateur d'escalier doivent être solidement fixés au giron et à la traverse inférieure. Pour installer les pieds de support : 1) Installez le raccord de balustre en sécurisant la vis dans le giron d'escalier; 2) Placez le pied de support par dessus le raccord de balustre; 3) Installez l'adaptateur d'escalier en sécurisant la vis dans la traverse inférieure, en vous assurant que la ligne médiane de l'adaptateur est à niveau avec le pied de support; 4) Insérez l'adaptateur d'escalier dans la partie supérieure du pied de support (fig. 9a et 9b).

Étape 7 : *Remarque : Cette étape concerne l'installation des balustres Square Composite. Pour installer d'autres styles, veuillez consulter les directives d'installation fournies avec les balustres.*

Étape 8 : Placez les couvre-supports et support de traverse aux extrémités de la traverse inférieure. Portez une attention particulière aux supports utilisés, sachant qu'ils ont des angles différents entre les traverses supérieures et inférieures. Placez la traverse inférieure entre les poteaux des girons de l'escalier (fig. 9b). Vous pourriez devoir placer des cales entre deux nez de marche afin de surélever la traverse du bas. Vérifiez les exigences dans votre région. Généralement, une balle de 15 cm (6 po) ne peut pas passer par le triangle formé par la traverse inférieure, le giron et la contremarche (veuillez consulter la page précédente pour voir la fig. 8). Centrez le support d'escalier sur le poteau. En utilisant le support d'escalier comme guide, marquez la position des vis sur le manchon de poteau et sur les deux extrémités de la traverse. Percez des avant-trous de 1/8 po dans le manchon de poteau et la traverse. Fixez le support d'escalier au manchon de poteau grâce à des vis à tête plane n° 8-15 x 2 po - n° 2, puis fixez le support d'escalier à la traverse en utilisant des vis à têtes carrées autotaraudeuses n° 10-16 x 3/4 po - n° 2.

Étape 9 : Placez une balustre sur chaque raccord de balustre de la traverse du bas. Assurez-vous que le balustre est complètement assis sur le raccord. Frappez délicatement avec un maillet de caoutchouc, si nécessaire.

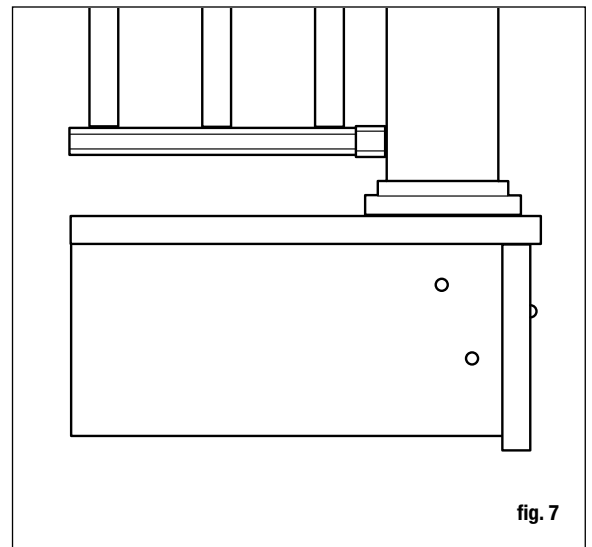


fig. 7

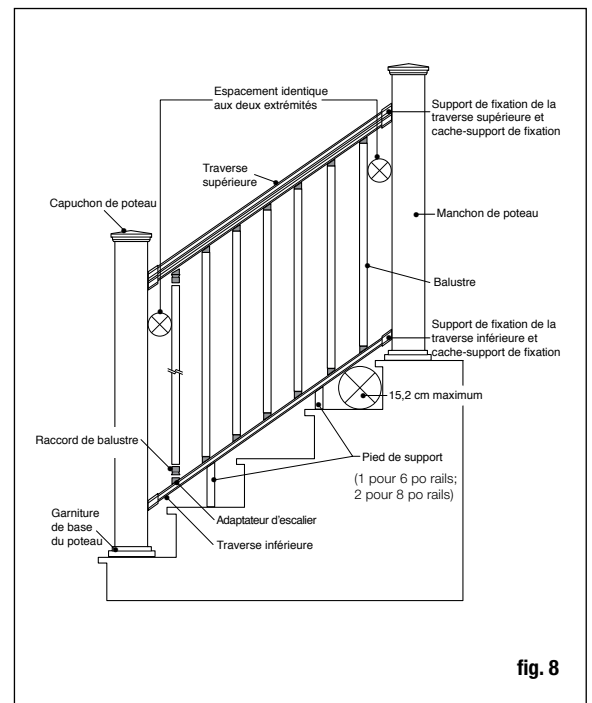
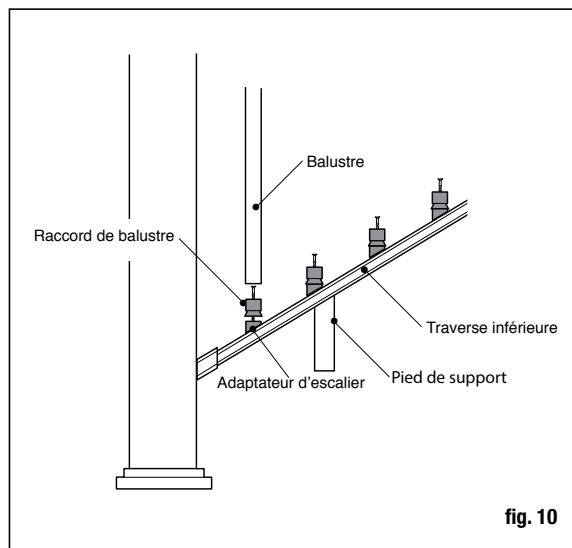
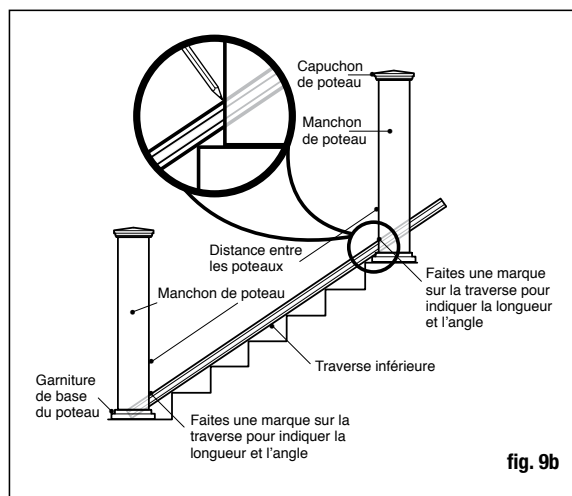
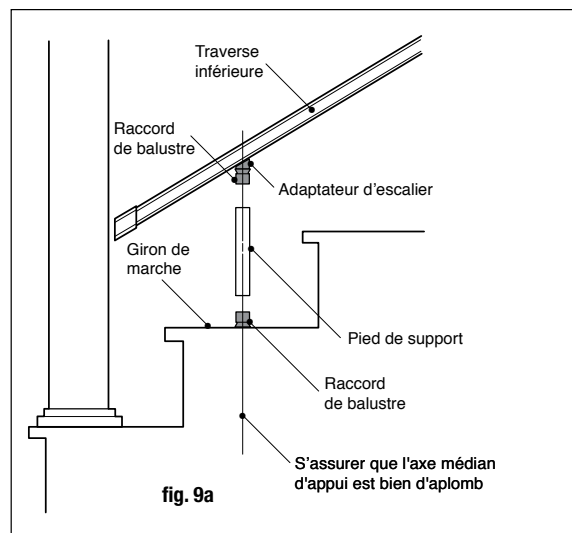


fig. 8

Étape 10 : Placez les couvre-supports et supports de traverse d'escalier aux extrémités de la traverse supérieure. Positionnez la traverse du haut en plaçant les raccords de balustres dans les balustres, tout en travaillant d'une extrémité à l'autre. Centrez le support d'escalier sur le poteau. En utilisant le support d'escalier comme guide, marquez la position des vis sur le manchon de poteau et sur les deux extrémités de la traverse. Percez des avant-trous de 1/8 po dans le manchon de poteau et la traverse. Fixez le support d'escalier au manchon de poteau grâce à des vis à tête plane n° 8-15 x 2 po - n° 2, puis fixez le support d'escalier à la traverse en utilisant des vis à minces à têtes carrées autotaraudeuses n° 8-16 x 3/4 po - n° 1.

Étape 11 : Glissez le couvre-support sur le support de la traverse, puis insérez en place.

Étape 12 : Appliquez un adhésif de construction à l'intérieur du rebord d'un capuchon de poteau et placez fermement sur le manchon du poteau. Répétez la procédure pour chaque poteau.



VOUS DEVRIEZ PRENDRE LES MÊMES PRÉCAUTIONS POUR MANIPULER LES GARDE-CORPS VERANDA QUE POUR LE BOIS OU TOUT AUTRE MATÉRIAU DE CONSTRUCTION. ON RECOMMANDE L'UTILISATION DE MASQUES ANTIPOUSSIÈRES ET DE LUNETTES DE SÉCURITÉ POUR ÉVITER TOUTE IRRITATION RÉSULTANT DE L'EXPOSITION À LA SCIURE DE BOIS OU AUX ÉCLATS DE BOIS. PORTEZ DES GANTS POUR PROTÉGER VOS MAINS. LAVEZ VOS MAINS UNE FOIS LE TRAVAIL DE CONSTRUCTION TERMINÉ. NE BRÛLEZ PAS LES GARDE-CORPS VERANDA. DISPOSEZ DES GARDE-CORPS VERANDA AVEC LES DÉBRIS DE CONSTRUCTION ORDINAIRES. LES SCHÉMAS ET INSTRUCTIONS PRÉSENTÉS DANS CETTE BROCHURE SONT FOURNIS À DES FINS D'ILLUSTRATION UNIQUEMENT ET NON POUR REMPLACER UN PROFESSIONNEL AGRÉÉ. TOUT ASSEMBLAGE OU UTILISATION DU PRODUIT DOIT ÊTRE CONFORME AU ZONAGE LOCAL ET À TOUTS LES CODES DU BÂTIMENT LOCAUX. LE CONSOMMATEUR ASSUME TOUS LES RISQUES ET RESPONSABILITÉS LIÉS À L'ASSEMBLAGE OU À L'UTILISATION DE CE PRODUIT. LE CONSOMMATEUR OU L'ENTREPRENEUR DOIT PRENDRE TOUTES LES MESURES NÉCESSAIRES POUR ASSURER LA SÉCURITÉ DE CHAQUE PERSONNE PARTICIPANT À CE PROJET DONT, SANS TOUTEFOIS S'Y LIMITER, LE PORT DE L'ÉQUIPEMENT DE PROTECTION APPROPRIÉ. À L'EXCEPTION DE CE QUI EST PRÉVU PAR LA GARANTIE LIMITÉE ÉCRITE, UNIVERSAL FOREST PRODUCTS, INC. NE FOURNIT PAS D'AUTRE GARANTIE, EXPLICITE OU IMPLICITE, ET NE SERA TENUE RESPONSABLE D'AUCUNS DOMMAGES, Y COMPRIS LES DOMMAGES INDIRECTS.